

Radio & Co.

Anno IX
Numero 1
Luglio 2023

Aperiodico dell'A.I.R.S.

Associazione Italiana Radioamatori Sperimentatori

DIPLOMA ALPIRADIO 2023
SECONDA EDIZIONE
"RISPETTO DEGLI AMBIENTI NATURALI"

II1ALPI

*Ci sentiamo in aria,
ci vediamo in giro...*

www.alpiradio.it

Dalle 00:00 (UTC) del 1 marzo e fino alle 23:59 (UTC) del 30 novembre saremo nuovamente "On Air" in fonia, CW, FT8 e FT4!!!

L'oggetto del Diploma è di sottolineare quanto sia fondamentale il "Rispetto degli Ambienti Naturali" in un periodo storico in cui le risorse ambientali sono fortemente a rischio. Nelle nostre uscite, siano esse a piedi o a cavallo nei parchi e sulle montagne ci troviamo a diretto contatto con la natura godendo di paesaggi mozzafiato e proprio per mantenere viva l'attenzione verso queste meraviglie, con il vostro contributo, sensibilizzare ad una maggiore responsabilizzazione.

Grazie a tutti coloro vorranno sostenere, divulgare, partecipare attivamente a questa iniziativa.

IN QUESTO NUMERO:

- HIGHLANDER (Sergio IZ3CNM).....PAG. 2
- II1ALPI - Diploma AlpiRadio 2023.....PAG. 3
- MODIFICHIAMO L'ICOM 705?..... PAG. 4
- DI MODIFICA IN MODIFICA IC 9700..... PAG. 6
- RECENSIONE ACOM 1000 (IU5LAW Graziano)..... PAG. 7
- A.I.R.S. ALLA FIERA DI CALTANISSETTA.....PAG.10
- TRIBUTO AL NOSTRO FONDATORE GIORGIO IW4CEZ.....PAG.12
- FIELD DAY VENEZIA 2023.....PAG. 14



HIGHLANDER

di IZ3CNM Sergio – Presidente A.I.R.S. Nazionale



9 ANNI FA, di questo periodo usciva il nostro primo numero di Radio & Co. Per coloro a cui piace rileggere articoli “vintage” vi rimando al mio articolo intitolato “La forza della Legalità”. Allora NON ero Presidente anzi, a dirla tutta, non ero nemmeno nel consiglio direttivo!

Molti ancora oggi, a distanza di 9 anni, mi chiedono come mai, avendo contribuito a fondare l'associazione, non ero mai entrato nel direttivo.

Allora e ancora oggi penso che le persone contano ma non sono eterne mentre l'idea è immortale! All'epoca l'idea di avere una associazione senza quote dove il capitale più importante fosse quello umano, aveva provocato la derisione dei miei colleghi, soprattutto quelli dell'ARI, che ci avevano dato pochi mesi di vita.

Oggi A.I.R.S. è una realtà nazionale consolidata nel panorama associativo riconosciuta dal Ministero e membro attivo del MIARU (Movimento Italiano Associazioni Radioamatori Unite).

Nessuno osa deriderci e ci viene tributato il rispetto che meritiamo. Con le nostre 34 (trentaquattro) sezioni attive (e altre due in fase di costituzione) e con i nostri oltre 400 (quattrocento) soci possiamo dire di

occupare un posto di rilievo nel panorama associativo radioamatoriale italiano.

Questa nostra è una convinzione basata su tre fatti oggettivi:

1. Siamo l'unica associazione nazionale di radioamatori senza quote di alcun tipo;
2. I nostri dati sono pubblici (al contrario di tutte le altre associazioni) e consultabili sul sito www.myairs.it da chiunque;
3. Vantiamo numerosi tentativi di “fagocitazione” da parte associazioni che dichiarano folle oceaniche di soci.

Certamente questi sono dati certi e non Proclami! E, pertanto, permettetemi di tributare alle nuove sezioni e ai nuovi soci il giusto merito!

Salutiamo e diamo il benvenuto a:

SEZIONE AIRS DI ANCONA

Ref. IW6ATQ Giancarlo

SEZIONE AIRS DI TORINO

Ref. IW1FLA Marco

SEZIONE AIRS DI LAMEZIA TERME

Ref. IZ8UZK Franco

SEZIONE AIRS MARSALA

Ref. IT9BOE Roberto

73 de IZ3CNM Sergio

DIPLOMA ALPIRADIO 2023
 SECONDA EDIZIONE
 "RISPETTO DEGLI AMBIENTI NATURALI"

II1ALPI

*Ci sentiamo in aria,
 ci vediamo in giro...*

www.alpiradio.it

Dalle 00:00 (UTC) del 1 marzo e fino alle 23:59 (UTC) del 30 novembre saremo nuovamente "On Air" in fonia, CW, FT8 e FT4!!!

L'oggetto del Diploma è di sottolineare quanto sia fondamentale il "Rispetto degli Ambienti Naturali" in un periodo storico in cui le risorse ambientali sono fortemente a rischio. Nelle nostre uscite, siano esse a piedi o a cavallo nei parchi e sulle montagne ci troviamo a diretto contatto con la natura godendo di paesaggi mozzafiato e proprio per mantenere viva l'attenzione verso queste meraviglie, con il vostro contributo, sensibilizzare ad una maggiore responsabilizzazione.

Grazie a tutti coloro vorranno sostenere, divulgare, partecipare attivamente a questa iniziativa.

II1ALPI Diploma AlpiRadio 2023 "Rispetto degli Ambienti Naturali"

Dopo l'edizione sperimentale 2022 in collaborazione con A.R.I. – A.I.R.S. – FM Montano e gli ottimi risultati ottenuti, su forte richiesta espressa dalle migliaia di "Hunters" che per nove mesi ci hanno seguiti e supportati, nel 2023 riaprono le "danze"!!!

Dalle 00:00 (UTC) del 1 marzo e fino alle 23:59 (UTC) del 30 novembre saremo nuovamente "On Air" in fonia CW, FT8 e FT4!!!

L'oggetto del Diploma è di sottolineare quanto sia fondamentale il "Rispetto degli Ambienti Naturali" in un periodo storico in cui le risorse ambientali sono fortemente a rischio. Nelle nostre uscite, siano esse a piedi o a cavallo nei parchi e sulle montagne ci troviamo a diretto contatto con la natura godendo di paesaggi mozzafiato e proprio per mantenere viva l'attenzione verso queste

meraviglie, con il vostro contributo, sensibilizzare ad una maggiore responsabilizzazione.

Grazie a tutti coloro vorranno sostenere, divulgare, partecipare attivamente a questa iniziativa e come cacciatore e come attivatore.

Ci sentiamo in aria, ci vediamo in giro...
 73's

Award Manager
 Fabrizio Meynardi – IU1GFO
 AlpiRadio Team
 Alpiradio.it Founder & CEO
www.alpiradio.it

iu1gfo@alpiradio.it

Per regolamento e informazioni:
www.alpiradio.it
 QRZ.com

info@alpiradio.it



MODIFICHIAMO L'ICOM IC 705? A grande richiesta ripubblichiamo le modifiche del nuovo QRP portatile di casa ICOM: IC 705.

Queste le caratteristiche:

- Stazione ibrida base/trasportatile multibanda HF (1.8/3.5/7/10/14/18/21/24/28MHz), VHF (50/144MHz), UHF (430MHz)
- Supporta tutti i modi SSB / CW / RTTY / AM / FM e D-STAR Digital Voice
- Potenza RF 10W (con alimentazione esterna a 13,8Vcc), 5W (con batteria in dotazione)
- Campionamento diretto in RF per migliorare il rapporto segnale/rumore
- Display touchscreen TFT LCD a colori da 4,3"
- Analizzatore di spettro con la funzione real time scope
- Funzione Waterfall per visualizzare la variazione d'intensità di un segnale nel tempo e rilevare anche i segnali più deboli
- GPS integrato
- Bluetooth e wireless LAN integrato
- Funzione di registrazione / riproduzione audio (scheda di memoria micro SD)
- Dimensioni (L x A x P): 200 x 80 x 85 mm.
- Peso: 1kg (con batteria BP272 e antenna esclusa)

L'interfaccia è quella già vista su 7300 e 9700, con anche le funzionalità del DSTAR che vengono ampliate grazie alle connessioni senza fili. Per i dettagli vi rimando all'ottima recensione di IU2FRL a questo link <https://www.iu2frl.it/nuovo-arrivo-icom-ic-705>

Trattandosi di un RTX appena uscito le informazioni sulle funzionalità e sulle possibili modifiche sono ancora in fase di rilascio. Tuttavia un sito russo <https://radiochief.ru/> ha messo a disposizione quella che attualmente è l'unica modifica di espansione di banda.

Il sito <https://radioaficion.com/cms/ic-705-mod/> ha subito pubblicato le foto della modifica.

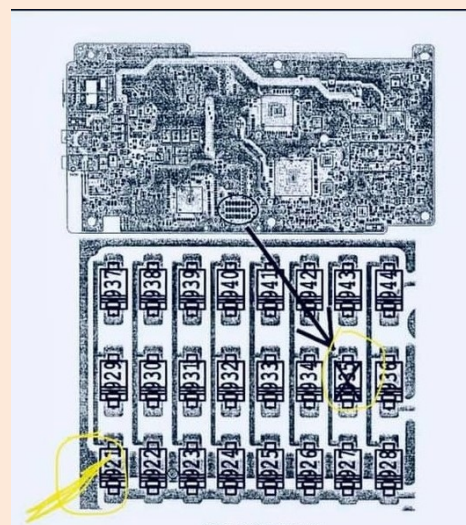
L'apertura del ricetrasmittitore NON è molto semplice: occorrono dei buoni cacciaviti Phillips di diverse dimensioni, tipo PH.

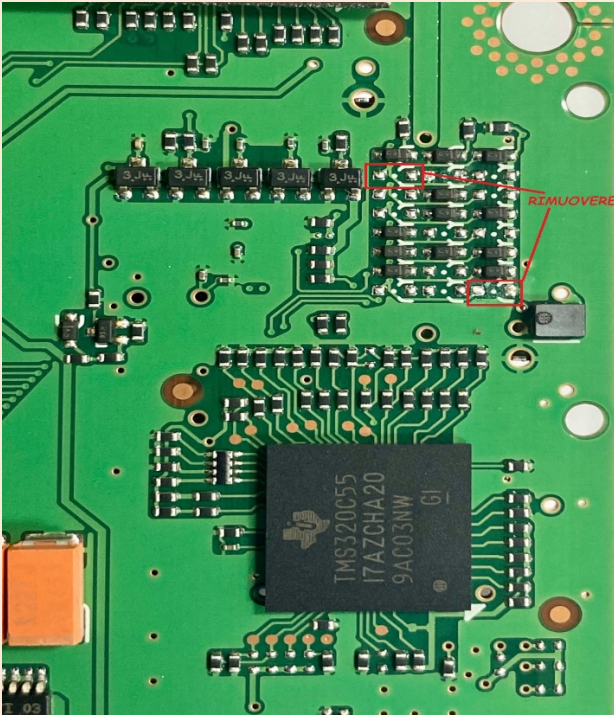
Scollegare la batteria e svitare le 4 viti agli angoli della custodia del ricetrasmittitore, oltre alle due viti in alto e in basso. Qui è dove abbiamo bisogno di un buon cacciavite della dimensione corretta, poiché le viti superiore e inferiore sono state bloccate con frena filetti, si dovrà sforzare leggermente per svitarle. Una volta rimosse tutte le viti, il pannello anteriore può essere facilmente separato dal corpo del ricetrasmittitore.

Scollegare con attenzione i due cavi e rimuovere il pannello anteriore dove possiamo osservare l'altoparlante e gli encoder della sintonia.

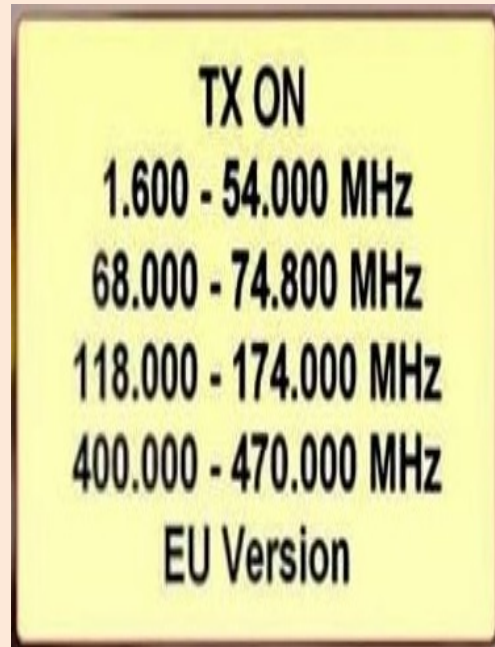
Notare che tutti i cavi segnali sono schermati, il che è un vantaggio. Una volta rimossa qualche altra vite accediamo alla scheda di gestione segnali.

Nelle foto i diodi da eliminare.





IMPORTANTE! Dopo la modifica ricordatevi di fare il RESET!
MENU'-SET-OTHERS-RESET



Una volta resettato e riacceso l'icom ic 705 avremo a disposizione questi intervalli in trasmissione. In ricezione, naturalmente, avremo in continua da 0.030 a 470 MHz...

Le modifiche sono a vostro rischio e pericolo e vi consiglio di farle fare a qualcuno con la mano ferma.....

DI MODIFICA IN MODIFICA

Modifica ICOM IC 9700

Staff Tecnico A.I.R.S.

IC-9700 MOD

Whisky Kadman | abril 12, 2019

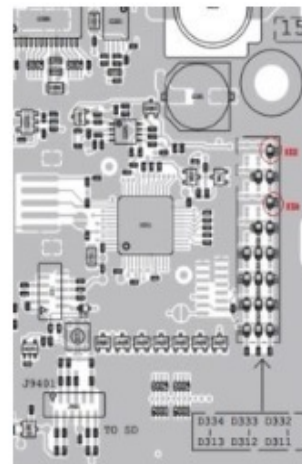
The European IC-9700 could be just a bit more open to ad the USA bands.

IC-9700 Mod

Icom IC-9700 Frequency Modification

The modification only works on European models

Remove bottom
Take out those 2 diodes



After the mod:

- ▷ 144 – 148 (was 144-146)
- ▷ 430 – 450 (was 430-440)
- ▷ 1240 – 1300 (same)

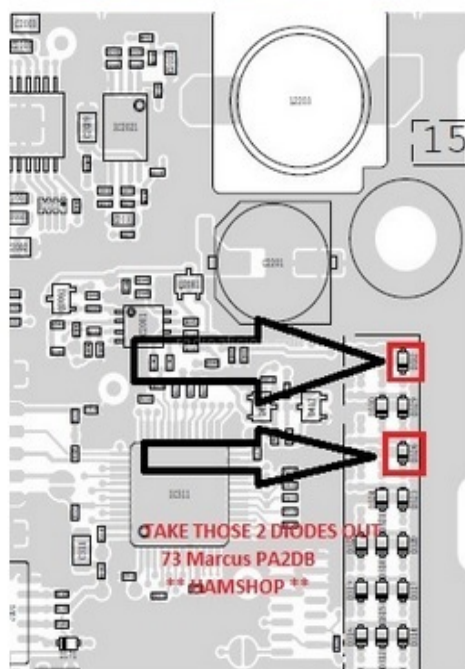
Marcus Sehlhoff PA2DB

IC-9700 Original Frequency Coverage

Frequency coverage	<EUR version>	<ul style="list-style-type: none"> ▷ 144.000–146.000, ▷ 430.000–440.000, ▷ 1240.000–1300.000 MHz
	<ITR version>	<ul style="list-style-type: none"> ▷ 144.000–146.000, ▷ 430.000–434.000, ▷ 435.000–438.000, ▷ 1240.000–1245.000, ▷ 1270.000–1298.000 MHz

Frequency coverage <USA>	<ul style="list-style-type: none"> ▷ 144.000–148.000, ▷ 430.000–450.000, ▷ 1240.000–1300.000 MHz
--------------------------	---

More Details in Service Manual





RECENSIONE ACOM 1000 A cura di IU5LAW Graziano

Salve a tutti, propongo, qui' di seguito, una mia recensione ed impressioni di uso, dell'amplificatore prodotto dalla ACOM, fabbrica in bulgaria, il modello ACOM 1000.

L'amplificatore, ha come elemento attivo di amplificazione, una valvola termoionica tipo 4cx800a (gu74b) che e' un tetrodo a riscaldamento indiretto, la cui uscita dichiarata e' di 1000 watt rf in modalita' uscita continua, su le bande hf radioamatoriali, inclusa la banda dei sei metri, 50 mhz.

L'amplificatore, si presenta con una costruzione ben solida, con un mobile di colore nero, con frontale in plastica spessa, che accoglie il display, i due selettori avanzamento voci nel menu', il tasto attenuatore della potenza di pilotaggio, per fare l'accordo nella banda operativa selezionata, il tasto di commutazione da 'attesa' a modo operativo, la manopola del 'tune' la manopola del 'load' che sono le due manopole che comandano i due condensatori variabili ad aria che compongono una parte del circuito ad accordo continuo definito a 'pigreco', il commutatore manuale delle varie bande di frequenza, consentite dall'amplificatore, dove si va ad operare, ed infine sempre sul frontale il tasto di accensione .

Sul retro del mobile del lineare vi sono i connettori di ingresso rf pl259, uno per l'ingresso pilotaggio proveniente dal ricetrasmittitore, uno in uscita, da collegare alla antenna ,una presa tipo phono rca, (key in) dove collegare, il commutatore, proveniente dal ricetrasmittitore, per l'azionamento automatico della portante, (oppure collegare un filo con terminato ai suoi capi , un pulsante normalmente aperto, per l'azionamento manuale del segnale TX ON) ed un altro connettore phono rca (key out) per collegare anche questa, dove previsto nel ricetrasmittitore, per assicurare una sicura commutazione di fine trasmissione, come conferma ulteriore del ritorno, in commutazione by pass, dell'amplificatore.

Vi e' inoltre un dado di ottone a serrare dove fissare, un eventuale filo di messa a terra della parte metallica del mobile (da non collegare alla presa di terra dell'impianto elettrico, da dove l'amplificatore stesso si alimenta) inoltre, vi sono due portafusibili con tappo a vite, per i due fusibili dell'alimentazione dalla rete elettrica, dell'amplificatore .Vi e' inoltre un interruttore generale di alimentazione, a bilancia per l'accensione del lineare. che azionandolo ,si accende il lineare. La potenza di pilotaggio, del lineare, massima in ingresso e' di circa 50 watt, per avere in uscita circa 1000 watt.

Da tenere presente, comunque, che la potenza in uscita rf del lineare e' proporzionale direttamente, alla potenza di pilotaggio applicatogli all'ingresso, con un buon adattamento del sistema di antenna alla sua uscita, con un valore di swr piu' basso possibile. La tensione anodica in modalita' non operativa, e' di circa 2670 volt in corrente continua, tensione questa, che scende a circa 2224 volt in modalita operativa con segnale di pilotaggio in ingresso. In modalita' di attesa, la tensione anodica e' esclusa, ed rimane acceso solo il filamento della valvola, in modo che una volta premuto il tasto 'OPER' di funzionamento in trasmissione, il lineare puo' subito operare.

Una volta inserita la spina di alimentazione, ed acceso l'interruttore generale dal pannello posteriore, dopo avere fatto i necessari collegamenti dal ricetrasmittitore ed l'antenna, si illumina la scritta nel display frontale oled, con la scritta 'ACOM 1000' premendo di seguito il tasto



FOTO DEL DISPLAY FRONTALE

sul pannello frontale, la scritta scompare, ed viene visualizzato un conteggio alla rovescia, numerico di 150 secondi, dove l'amplificatore e' in modalita'preaccensione, durante il quale esso non puo' amplificare,ma permette di utilizzare il ricetrasmittitore ad esso collegato, essendo in modalita'"by pass'.Trascorso questo tempo, l'amplificatore e' pronto per operare. Dopo avere selezionato,con il commutatore frontale la banda di frequenza in cui si intende operare, ed avere predisposto il ricetrasmittitore per una uscita continua in modalita' CW oppure RTTY,di circa 20 watt Rf, e' necessario, azionando i due tasti PREV e NEXT, sotto il display oled frontale, con i segmenti di colore giallo, portarsi nella visualizzazione LOAD CAP per eseguire l'accordo prima di trasmettere nella banda voluta di frequenza. Premere di seguito il tasto OPER, che fornisce alta tensione, alla valvola anodica, ed se collegato gia' sul retro del pannello il connettore phono rca KEY IN schiacciare il tasto del microfono del ricetrasmittitore collegato, e di seguito, azionando velocemente le due manopole frontali TUNE ed LOAD, fare coincidere l'indicatore a punto esclamativo che appare sul display nella parte centrale con quello a scorrimento che coincide con l'azionamento della manopola LOAD, per fare l'accordo, ed nel caso successivamente, azionando di

seguito solo la manopola TUNE fare in modo di visualizzare la massima indicazione a barra nel display sopra la scritta LOAD CAP, per perfezionare l'accordo. Premere di nuovo ad accordo finito il tasto OPER per riportare l'amplificatore in modalita' attesa.



FRONTALE LATO DESTRO MANOPOLE ACCORDO

Per rendere operativo il lineare premere il tasto OPER che fara' accendere la luce verde alla sua destra, ed schiacciare il tasto microfonico, per trasmettere usufruendo della amplificazione fornita dal lineare. L'amplificatore ha la valvola raffreddata ad aria forzata, fornita da una ventola centrifuga, che in modalita'attesa, gira a bassa velocita' ed una volta che l'amplificatore entra in operativita' aumenta i giri, per aumentare la portata di aria, che esce dal foro circolare posto sulla parte superiore del mobile, che quindi non va occlusa in nessuno modo. Questo amplificatore include un circuito di rilevazione automatica, della frequenza in ingresso, in modo che se si va di fatto, a trasmettere con questo amplificatore ma, si e'impostato il commutatore della selezione banda frequenza errata, e si opera in frequenza diversa da quella selezionata, questo si pone subito in protezione, impedendo l'amplificazione, a protezione della valvola amplificatrice e dei suoi circuiti.



FORO USCITA ARIA SUPERIORE

Il display frontale visualizza diversi parametri, alcuni piu' significativi che sono: Temperatura dell'aria di raffreddamento in uscita dalla valvola , potenza riflessa in watt, potenza in uscita totale in watt, potenza effettiva di uscita in watt, swr della antenna verso l'amplificatore, potenza rf di pilotaggio della linea ingresso amplificatore, corrente di placca della valvola in milliampere.



RETRO MOBILE CONNESSIONI

Uno dei pregi a mio parere di questo amplificatore, e' che una volta fatto l'accordo

nella banda centrale di frequenza, dove si intende operare, il valore di swr, si mantiene accettabile per tutta l'estensione di tale banda di frequenza. Altra caratteristica utile e' quella della protezione in caso di trasmissione in banda di frequenza radio diversa da quella selezionata dal commutatore frontale. E' dotato inoltre questo amplificatore, di un generoso trasformatore di alimentazione. La temperatura in modalita' di attesa, ed non operativita' si attesta su 40 gradi circa in estate e circa 30 gradi nei mesi invernali o piu' freddi. Come note personali negative, posso affermare un discreto peso di tutto l'amplificatore, il che non lo rende molto 'trasportabile', ed inoltre la eccessiva velocita' di azionamento, del rele'sottovuto preposto alla commutazione da trasmissione a by pass dell'amplificatore, che nel mio caso, collegato al mio apparato uno yaesu ft 1000, fa apparire nel display, la scritta di modo di protezione 'HOT SWITCHING' ed mi costringe, a usare un pulsante esterno a azionamento manuale, per azionare il KEY IN , in modo da porre in modalita' operativa l'amplificatore ma suppongo, che i moderni ricetrasmittitori non siano afflitti da questa incompatibilita' con questo ACOM 1000. Buoni qso a tutti.

GRAZIANO IU5LAW .

A.I.R.S. Alla Fiera di Caltanissetta!

di IT9IQT Tony

Il giorno 23 aprile di quest'anno ci siamo ritrovati alla Fiera di Caltanissetta. Questo incontro è stato possibile per la presenza in Sicilia del Presidente Nazionale A.I.R.S. IZ3CNM Sergio che, come molti sanno, è di origini catanesi ed ha a Catania ancora l'anziana mamma.

La Sezione di Catania, quindi, quindi si è premurata di accogliere il Presidente e, come da tradizione, lo abbiamo portato a fare colazione con la Raviola



Dopo esserci rifocillati siamo partiti alla volta di Caltanissetta per la visita alla fiera. Oltre al sottoscritto, referente della Sezione di Catania, e al presidente nazionale, erano presenti anche i soci IT9JDO Fabrizio e SWL I300/PA Salvatore, insieme ad altri amici, simpatizzanti e...curiosi!.



In fiera abbiamo incrociato altri amici che adesso sono diventati nostri soci!



IT9JOP Angelo (seduto) e IT9ISE Carmelo (in piedi) oltre a me, il Presidente e Salvatore.



IT9XVU Nino il barbuto a destra nella foto!

E' stata l'occasione sia per incrociare, come detto, vecchi amici, sia per trovarne di nuovi. Al termine come di consueto, abbiamo festeggiato degnamente il nostro presidente con un pranzo a base di pesce.

Al prossimo anno! 73 de IT9IQT Tony





Tributo al nostro fondatore!

Di IZ3CNM Sergio

Correva l'anno 2014, addì 1 gennaio, quando un pugno di temerari fondava l'A.I.R.S.. Con il passare degli anni alcuni di noi si sono persi di vista ma l'affetto, il rispetto e la fiducia non sono mai venute meno. Come sapete lo stato di socio fondatore ha carattere perpetuo e, pertanto, un fondatore è socio a vita! Durante la fiera di Montichiari ho avuto modo di rivedere uno dei fondatori IW4CEZ Giorgio e, non vorrei assumerne il merito, ma spero di essere riuscito a riaccendere la scintilla del radiantismo (che comunque sono convinto in Giorno era solo assopita ma mai spenta!). Ho avuto modo di risentire Giorgio e con piacere annuncio che ha ripreso con interesse l'attività aderendo alla Sezione AIRS di Pavia! Sono certo che sentiremo parlare ancora di lui. Per intanto permettetemi di tributare a Giorgio il giusto ringraziamento ripubblicando il suo primo articolo sul notiziario. (P.S. fra l'altro il titolo del notiziario è una sua idea!)
73 de IZ3CNM Sergio



Ponti ripetitori Teoria e pratica

Giorgio Roffi IW4 CEZ

1° parte – IL RICEVITORE (Luglio 2014)

Con questa serie di articoli vorrei tentare di insegnare quel poco che so sui ponti ripetitori, l'esperienza che ho accumulato in trent'anni di pratica sui ponti radio e sui sistemi automatici di ricezione, instradamento e ritrasmissione dei segnali radio, sia analogici che digitali. La prima considerazione che mi preme di sottolineare, a beneficio di tutti quelli che si accingono a realizzare o installare un ponte ripetitore, è quella riguardante la cosa più importante (a mio modo di vedere) che un ripetitore deve possedere:

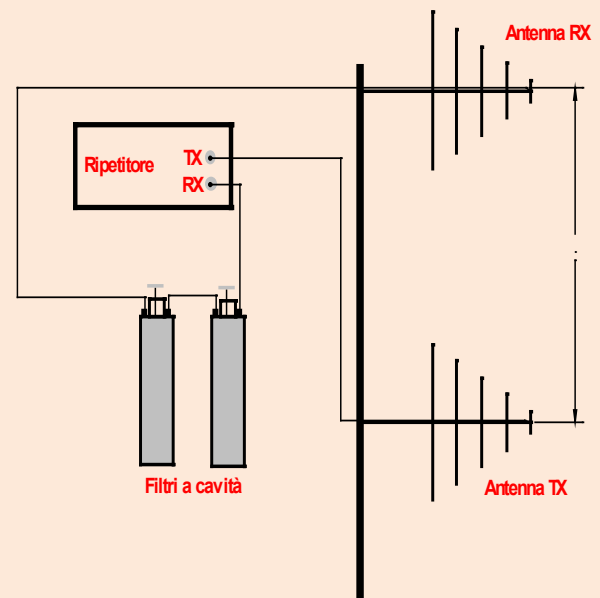


Fig. 1

LA SENSIBILITA'. Senza questa indispensabile caratteristica qualsiasi ponte radio cessa immediatamente di essere utile, in quanto costringe chi lo utilizza a emettere potenze considerevoli per accedere all'essere ripetuto, con tutte le conseguenze del caso, ovvero forte consumo di corrente, surriscaldamento dei propri sistemi trasmettenti, necessità di antenne molto efficienti ecc, con la possibilità ultima di non transitare comunque sul ripetitore medesimo. Conosco tantissimi ripetitori che non hanno nessuna utilità, in quanto per accedervi bisogna impegnare una potenza tale per cui ci si ascolta benissimo in isofrequenza. Faccio questo cappello perchè moltissimi dei miei clienti mi chiedono di poter alzare la potenza del TX del loro ripetitore addirittura a 50 watt, per aver "maggiore copertura", senza preoccuparsi minimamente se poi l'RX del loro ponte riceverà operatori che si trovano al limite della "maggiore copertura"! In quest'ottica vorrei anche sfatare un mito che ricorre spesso fra i manutentori di ponti radio, ovvero quello dell'accoppiatore (coassiale o no) di segnali RX e TX, meglio conosciuto come "duplexer".

L'uso del duplexer, sebbene semplifichi notevolmente la vita a chi installa in quanto richiede l'utilizzo di una sola antenna RTX, è comunque un ripiego, in quanto la soluzione ideale per un ponte radio è l'utilizzo di DUE antenne, una ricevente e un'altra trasmittente, posizionate coassialmente l'una rispetto all'altra (vedi **fig. 1**), con l'antenna RX debitamente filtrata, specie se abbiamo a che fare con shift

molto stretti tipo il radioamatoriale VHF che è di soli 600 Khz.

Con questo tipo di configurazione il nostro R1alfa IR4 AT, in tecnologia D-Star e con un normale shift a -600 Khz, lavora egregiamente con le due antenne poste a soli 2 mt. di distanza fra di loro, e nemmeno coassiali, infatti si trovano disassate di oltre 90°. Pur trattandosi di due antenne Diamond, una X50 in TX e una X510N in RX, quindi due antenne con un considerevole guadagno, il ponte non ha nessun rientro di RF. Una cosa alla quale bisogna prestare particolare è la cura è la taratura delle due cavità in quanto, essendo di metallo, tendono a subire gli effetti della temperatura ambiente, specie se collocate in postazioni montane dove la temperatura varia considerevolmente al cambio delle stagioni. Questo, secondo la mia esperienza, è la migliore configurazione d'antenna che si possa avere.

Passiamo ora a descrivere, per sommi capi, il circuito vero e proprio di un ricevitore per ponti ripetitori, il quale deve avere caratteristiche precipue per questo scopo. Non mi addentro nella descrizione circuitale in quanto credo che quasi nessuno, ormai, si cimenti nel realizzare "motu proprio" un Rx VHF oppure UHF, con tutte le problematiche e difficoltà del caso.

Ci limiteremo quindi a descrivere un circuito RX "generico" analizzando le caratteristiche radioelettriche che esso deve possedere. Esse sono rappresentate dalla **fig. 2**

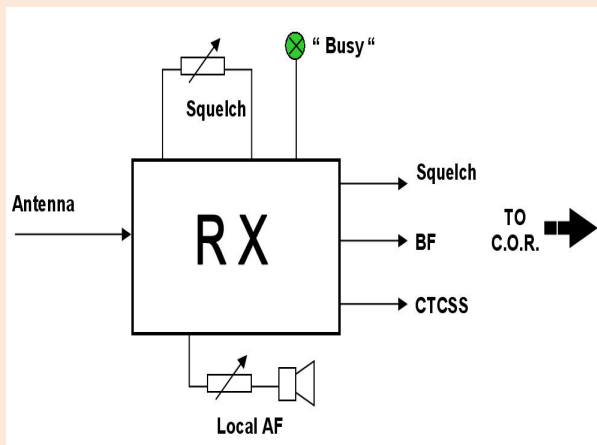


Fig. 2

- **ANTENNA** : ingresso coax per il cavo d'antenna . Nei ricevitori professionali è **quasi** sempre di tipo " N "
- **Potenziometro regolazione squelch** : serve a regolare la soglia di squelch . E' piuttosto importante qualora si decida di utilizzare il ponte senza toni CTCSS, in quanto determina il punto di intervento del TX
- **Local AF** (audio frequency) : in italiano " BF locale " , è il potenziometro che regola il volume di un altoparlante posto all'interno del ponte . E' utilissimo per avere la verifica diretta del transito di uno o più utenti, in modo da verificare immediatamente l'efficienza del sistema.
- **Spia "BUSY"** (occupato) : indica visivamente quando lo squelch dell'RX è aperto . Utilissima in quanto normalmente, se un utente cerca di accedere al ponte ma non ha inserito il tono CTCSS corretto, essa si accende ma nell'altoparlante di servizio (Local AF) NON si sente nulla.

➤ **Squelch trigger** : il segnale più importante che un RX per ponti radio deve avere . Questo segnale , inviato al C.O.R. (Carrier Operated Relay) fa in modo che quest'ultimo mandi il ponte in TX . Può essere di **TRE** tipi diversi : **POSITIVO** , ovvero il segnale resta a zero e sale (tipicamente a +5 V) appena lo squelch si apre ; **NEGATIVO** , ovvero è sempre a +5 V (o altro valore) e va a zero all'apertura dello squelch ; **OPEN COLLECTOR** , cioè il punto di presa del segnale va a massa nel momento di apertura dello squelch . Quest'ultimo tipo di segnale è rarissimo da trovare negli RX commerciali.

➤ **CTCSS out** : si comporta come lo squelch trigger , ma SOLO in presenza del tono sub-audio (CTCSS) corretto. E' presente solamente nei ricevitori di livello medio-alto.

Nel prossimo numero della "Radio & Co."tratteremo del trasmettitore , delle sue caratteristiche e funzionamento.
Buona autocostruzione a tutti.

Best 73 !

Giorgio IW4CEZ
(Luglio 2014)

FIELD DAY 2023

Staff



CASA DELLE ASSOCIAZIONI

Radio Field Day 2023

27 Maggio 2023

Zelarino (VE)
Via Pomi, 3

PROGRAMMA:
ORE 10,00 RITROVO PARTECIPANTI - INIZIO ATTIVITA' RADIO
ORE 12,30-13,30 PAUSA PRANZO
ORE 17,00 CHIUSURA MANIFESTAZIONE

Il Field Day è una occasione per incontrarsi, conoscersi, fare quattro chiacchiere all'aria aperta in compagnia, divertirsi e mangiare sano. L'evento è aperto a tutti: CB, OM, SWL, YL, simpatizzanti, curiosi, amici, nemici, cani e gatti... L'occasione è quella di installare e provare antenne, rtx, accessori radio ecc. e collegare altre stazioni nel mondo. All'interno del Radio Field Day sarà possibile effettuare collegamenti in QRP (Low Power) con la stazione HF-VHF-UHF utilizzando il nominativo associativo IQ3QT e le stazioni radio messe a disposizione da A.I.R.S. Tutti coloro che contatteranno la stazione QRP IQ3QT riceveranno il diploma via mail.

MAGIC BAND
6 Metri 50MHz

AWARD

In occasione del Field Day si svolgerà il 1° Diploma A.I.R.S. QRP MAGIC BAND AWARD. Tutti i QSO con IQ3QT/QRP sui 6 metri riceveranno un apposito diploma.

**1° MICRO MERCATINO
SCAMBIO DI APPARATI
E ACCESSORI PER
RADIOAMATORI E CB**

Per la durata della manifestazione presso il salone T06 della casa delle associazioni si svolgerà un Mini Mercatino di materiale radiantistico.

Prenotazioni: segreteria@arveneto.it entro e non oltre il 20 maggio 2023

Nota: Pranzo a sacco oppure a cura organizzazione con un contributo di € 10,00

La Sezione A.I.R.S. di Venezia in collaborazione con l'A.R.V. (Associazione Radioamatori Volontari) di Venezia, ha organizzato il Radio Field Day 2023.

L'evento si è svolto Sabato 27 maggio dalle ore 10.00 alle ore 17.00 presso la sede sociale della Sezione AIRS di Venezia.

Il Field Day è una occasione per incontrarsi, conoscersi, fare quattro chiacchiere all'aria aperta in compagnia, divertirsi e mangiare sano. L'evento è stato aperto a tutti: CB, OM,

SWL, YL, simpatizzanti, curiosi, amici, nemici, cani e gatti...

L'occasione è stata quella di installare e provare antenne, rtx, accessori radio ecc. e collegare altre stazioni nel mondo.



All'interno del Radio Field Day è stato organizzato un mercatino di materiale radio.



E non è mancato il pranzo degli operatori magistralmente organizzato dal nostro socio IU3OHT Antonio!





A.I.R.S. è un'associazione gratuita e senza scopo di lucro. Non sono richiesti costi d'iscrizione e di rinnovo annuale, ed è fatta di soli appassionati sperimentatori radio che desiderano scambiare liberamente idee e opinioni con altri radio appassionati. Se siete realmente appassionati sperimentatori del mondo radio e siete in possesso della patente da Radioamatore o l'autorizzazione di stazione di radioascolto (SWL) l'**A.I.R.S.** è l'associazione che meglio può rappresentarvi. Il modulo d'iscrizione è scaricabile direttamente sul nostro sito oppure puoi contattare una qualsiasi delle nostre sedi sul territorio Italiano.
<http://www.myairs.it/>

DONAZIONI

L'A.I.R.S. - Associazione Italiana Radioamatori Sperimentatori è un'associazione senza scopo di lucro e senza quote di iscrizione che si propone di promuovere, organizzare e tutelare l'attività di sperimentazione dei Radio Amatori e Radio Ascoltatori (SWL), nell'ambito delle comunicazioni radio amatoriali.

Il tuo contributo all' A.I.R.S. Associazione Italiana Radioamatori Sperimentatori è importante per svolgere tutte le attività di tutela del Radioamatore e offrire servizi gratuiti o a prezzi modesti.

Il presente numero di **RADIO & Co.** è pubblicato in rete in proprio dall'**A.I.R.S. - Associazione Italiana Radioamatori Sperimentatori**, tramite il proprio sito www.myairs.it. Il notiziario **RADIO & Co.** non costituisce testata giornalistica, non ha carattere periodico ed è aggiornato secondo la disponibilità e la reperibilità dei materiali. Pertanto, non può essere considerato in alcun modo un prodotto editoriale ai sensi della L. n. 62 del 7.03.2001. La responsabilità di quanto pubblicato è esclusivamente dei singoli Autori. L'**A.I.R.S. - Associazione Italiana Radioamatori Sperimentatori**, fondata con atto costitutivo del 1° gennaio 2014, ha l'attuale sede sociale in Cittiglio (VA) , via Guglielmo Marconi, 61.

Il Presidente è IZ3CNM Sergio. Il trattamento dei dati dei destinatari del notiziario **Radio & Co.** è conforme a quanto previsto dal Codice in materia di protezione dei dati personali in quanto gli indirizzi sono pubblici o sono stati forniti dagli stessi destinatari.

A.I.R.S. - Associazione Italiana Radioamatori Sperimentatori, informa che in relazione ai predetti trattamenti si potrà esercitare il diritto di cancellazione dalla lista di distribuzione inviando una e-mail all'indirizzo segreteria@myairs.it.